

Приложение № 2
к приказу № 563-П
от « 9 » 12 2025 г.

Межгосударственная образовательная организация высшего образования
Кыргызско-Российский Славянский университет
имени первого Президента Российской Федерации Б.Н. Ельцина

ПОЛОЖЕНИЕ О СТРУКТУРНОМ ПОДРАЗДЕЛЕНИИ

КАФЕДРА

«Художественное проектирование изделий»

1. Назначение и область применения

- 1.1 Настоящее Положение является документом системы менеджмента качества университета.
- 1.2 Настоящее Положение о кафедре распространяется на деятельность кафедры «Художественное проектирование изделий» факультета Архитектуры дизайна и строительства и обязательно для всех ее сотрудников.
- 1.3 Настоящее Положение устанавливает структуру, основные задачи, функции, основные документы и взаимосвязи кафедры ХПИ, а также права и ответственность заведующего кафедрой ХПИ.

2. Нормативные документы, регламентирующие деятельность

Деятельность Кафедры регламентируется документами:

- 2.1 Трудовой кодекс Кыргызской Республики.
- 2.2 Постановление Правительства Кыргызской Республики от 11 апреля 2016 года № 201 об утверждении Санитарно-эпидемиологических правил и нормативов "Санитарно-защитные зоны и санитарная классификация предприятий, сооружений и иных объектов".
- 2.3 Устав КРСУ.
- 2.4 Этический кодекс КРСУ.
- 2.5 Правила внутреннего трудового распорядка КРСУ.
- 2.6 Федеральный закон «Об образовании в Российской Федерации» от 29.12.2012г. №273-ФЗ
- 2.7 Закон Кыргызской Республики «Об образовании» от 11.08.2023г. №179
- 2.8 Постановление Правительства Кыргызской Республики «Об установлении двухуровневой структуры высшего профессионального образования в Кыргызской Республике» от 23.08.2011г. №496
- 2.9 Приказ Министерства образования и науки Российской Федерации «Об утверждении Порядка организации и осуществления образовательной деятельности по образовательным программам высшего образования – программам бакалавриата, программам специалитета, программам магистратуры» от 05.04.2017г. №301
- 2.10 Приказы и распоряжения Ректора.

3. Термины, определения и сокращения

В настоящем Положении применены следующие сокращения:

ВУЗ – высшее учебное заведение;

ГОС – государственный образовательный стандарт;

ХПИ – Художественное проектирование изделий;

КРСУ - Межгосударственная образовательная организация высшего образования Кыргызско-Российский Славянский университет имени первого Президента Российской Федерации Б.Н. Ельцина;

ППС – профессорско-преподавательский состав;

ФАДиС – факультет Архитектуры, дизайна и строительства;

4. Общие положения

4.1 В своей деятельности кафедра Художественного проектирования изделий руководствуется действующей нормативной правовой и нормативно-технической документацией, внутренними документами университета, приказами ректора и распоряжениями декана факультета Архитектуры, дизайна и строительства, Политикой руководства университета, Должностными инструкциями работников кафедры ХПИ, планами деятельности подразделения и настоящим Положением.

4.2 Руководство кафедрой ХПИ осуществляет заведующий кафедрой, назначаемый и освобождаемый от должности приказом ректора по представлению декана ФАДиС.

4.3 На должность руководителя кафедрой ХПИ назначается лицо, имеющее высшее специальное образование в области архитектуры или дизайна архитектурной среды, ученое звание или ученая степень доктора архитектуры или кандидата архитектуры, имеющее стаж научной или педагогической работы не менее 5 лет, прошедшее предварительный медицинский осмотр в соответствии с действующим законодательством и не имеющее противопоказаний по состоянию здоровья, прошедшее при приеме на работу:

- вводный и первичный инструктаж по охране труда на рабочем месте;
- обучение по охране труда, в том числе, обучение и проверку знаний по безопасным методам и приемам выполнения работ;
- обучение по оказанию первой помощи пострадавшему при несчастных случаях на производстве, микроповреждениях (микротравмах), произошедших при выполнении работ;
- обучение и проверку знаний по использованию (применению) средств индивидуальной защиты;
- обучение мерам пожарной безопасности.

4.4 В период отсутствия руководителя кафедры ХПИ его функции выполняет лицо, назначенное приказом ректора по представлению декана факультета.

4.5 Реорганизация и ликвидация кафедры ХПИ осуществляется приказом ректора КРСУ по представлению Ученого совета университета.

4.6 Подразделение непосредственно подчиняется декану факультета и входит в состав факультета Архитектуры, дизайна и строительства.

4.7 Структура подразделения (кафедра ХПИ) представлена на рисунке 1.

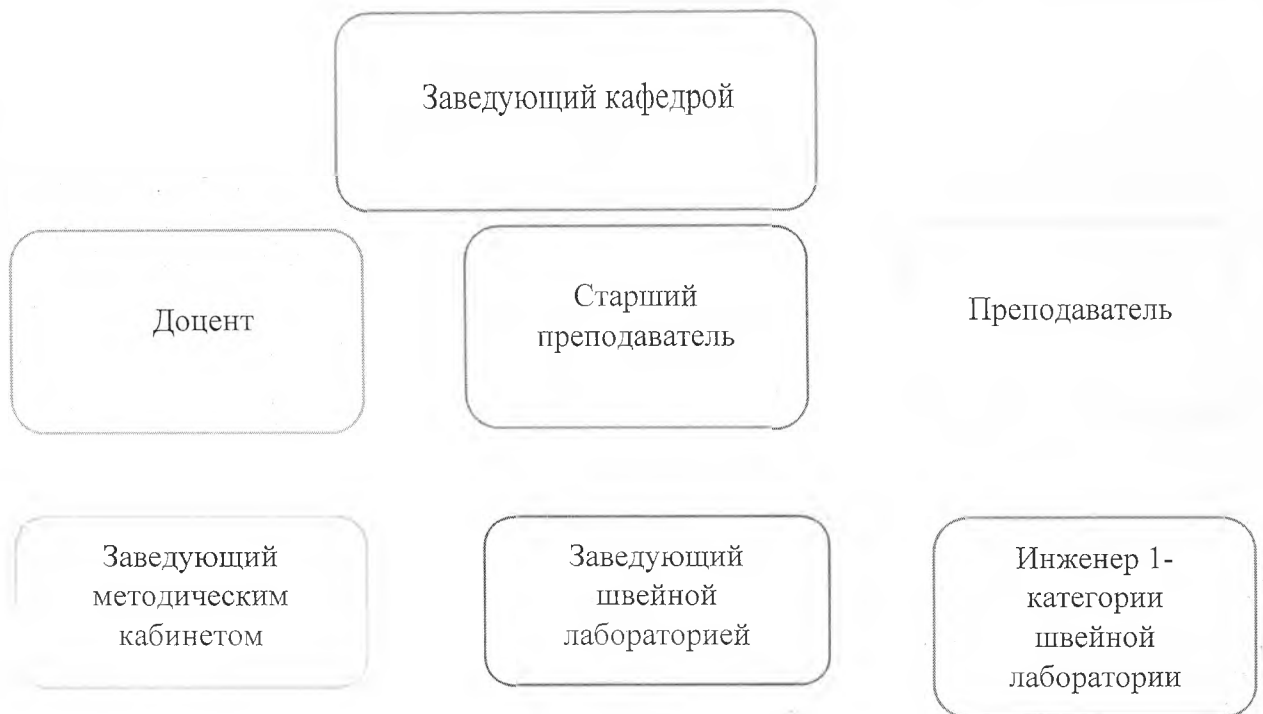


Рисунок 1 – Кадровый состав кафедры ХПИ

4.8 Кадровый состав кафедры ХПИ, деятельность которого регламентируется соответствующими должностными инструкциями:

- Заведующий кафедрой;
- Доцент кафедры – 2 шт. единицы;
- Старший преподаватель – 1 шт. единицы;
- Преподаватель – 3 шт. единицы;
- Заведующий методическим кабинетом-1 шт. единицы;
- Заведующий швейной лабораторией-1 шт. единицы;
- Инженер 1-категории швейной лаборатории – 1 шт. единицы;

4.9 Кафедра Художественного проектирования изделий обязана выполнять все возложенные на нее настоящим Положением задачи и функции.

5. Основные цели и задачи

Кафедра Художественного проектирования изделий, являясь структурным подразделением КРСУ, в своей деятельности реализует следующие цели и задачи:

Основная **цель** деятельности кафедры – реализация образовательных программ высшего профессионального образования на основе имеющихся лицензий по направлению подготовки ХПИ.

В соответствии с целевым назначением кафедры решает **основные задачи**:

- обучение студентов;
- организация и совершенствование учебно-методической деятельности ППС;
- совершенствование технологии обучения с целью использования и развития творческого потенциала личности студента и его возможностей (в том числе формирование индивидуальной образовательной подготовки студента);
- проведение воспитательной работы среди студентов;
- проведение научно-исследовательских работ по основным направлениям научно-исследовательской работы кафедры;
- подготовка научно-педагогических кадров и повышение их квалификации;
- установление, развитие и поддержание взаимосвязей с другими вузами и предприятиями, и организациями республики и за ее пределами;
- создание и совершенствование своей материально-технической базы.

6. Функции и права

В соответствии с основными целями и задачами кафедры ХПИ осуществляет следующие функции по направлениям деятельности:

6.1 Учебно-методическая работа:

- разработка образовательных программ профессионального образования на основе утвержденных ГОС по направлению 54.03.03 Художественное проектирование изделий;
- разработка индивидуальных учебных программ, соответствующих требованиям специализации студентов;
- разработка планов по направлениям деятельности кафедры;
- осуществление комплексного методического обеспечения преподаваемых дисциплин: разработка учебников, учебно-методических пособий, способствующих комплексному усвоению материала студентами;
- планирование и реализация научно-методических программ по совершенствованию учебных технологий, непрерывному повышению эффективности и качества образования;
- организация и проведение очного обучения: лекций, практических, семинарских, индивидуальных и других видов занятий, предусмотренных учебными планами на должном теоретическом и методическом уровне;
- организация и обеспечение эффективного проведения всех видов практик;
- обеспечение эффективного руководства курсовыми и выпускными работами;
- организация индивидуальной аудиторной и самостоятельной работы студентов по изучению дисциплин учебного плана;
- проведение текущего и итогового контроля знаний (зачеты, экзамены) и анализ результатов этого контроля;

- организация в установленном порядке итоговой аттестации студентов;
- подготовка информационных стендов.

6.2 Научно-исследовательская работа и повышение квалификации научно-педагогических кадров:

- планирование и организация научно-исследовательской работы ППС с привлечением студентов;
- обеспечение развития материальной базы научно-исследовательских швейных лабораторий оборудованием, обеспечивающим высокое качество исследований;
- публикация научных работ и участие в конференциях;
- участие в конкурсах на получение научных грантов;
- осуществление подготовки и повышения квалификации научно-педагогических кадров;
- изучение, обобщение и распространение опыта лучших преподавателей;
- организация педагогических и профессиональных стажировок преподавателей;
- организация и повышение квалификации специалистов с высшим образованием;
- участие в конкурсе Неделя Моды в Кыргызстане «FASHION WEEK» ;
- организация и участие в конкурсе международной неделе моды «BURANA FASHION WEEK»;
- участие в Всемирном фестивале «Моды кочевников».
- организация и участие в выставках КРСУ.
- организация мастер классов по войлоку.
- участие в международном смотр-конкурсе лучших выпускных квалификационных работ студентов архитектурных вузов (МООСАО);
- участие в Республиканском конкурсе молодых дизайнеров среди других вузов.

Осуществление внешних связей:

- установление творческих связей с кафедрами других ВУЗов;
- установление и реализация связей с предприятиями, фирмами и учреждениями с целью изучения, обобщения и распространения передового опыта, новых технологий обучения, организации совместных научных исследований и других совместных программ;
- поддержание связи с выпускниками КРСУ и выпускниками данной кафедры;
- осуществление сотрудничества с родственными кафедрами республиканских и зарубежных ВУЗов, научно-исследовательскими организациями по учебно-методической и научно-исследовательской работе;
- оказание помощи в развитии учебных лабораторий кафедры.

Техническое обеспечение кафедры:

- решение вопросов об обеспечении мастерских материалами и инструментами, используемых для проведения ремонта оборудования;

- обучение учебно-вспомогательного состава методике эксплуатации оборудования, а также организация сдачи зачета по технике безопасности;
- обеспечение состояния помещений в соответствии с установленными требованиями;
- замена морально и физически устаревшего учебного оборудования на новое.

6.3 Участие в реализации Политики руководства университета.

6.4 Разработка Целей кафедры ХПИ.

6.5 Участие в разработке и внедрении документации СМК в соответствии с компетенцией подразделения и по правилам управления документированной информацией.

6.6 Предоставление данных для анализа СМК со стороны руководства (в соответствии с компетенцией подразделения).

6.7 Планирование деятельности структурного подразделения по повышению качества образования в соответствии с компетенцией подразделения для реализации Политики руководства университета.

В ходе деятельности кафедра ХПИ также может:

- представлять руководству университета предложения о внесении изменений в штатное расписание; приему, увольнению и перемещению сотрудников кафедры, их поощрению и наказанию и получать по ним ответ;
- созывать в установленном порядке совещания, а также участвовать в проводимых мероприятиях, имеющих отношение к деятельности кафедры;
- получать для осуществления деятельности, предусмотренные сметой, планами проектов и штатным расписанием ресурсы в установленном порядке, и самостоятельно ими распоряжаться;
- по согласованию с руководством университета привлекать сотрудников других подразделений и сторонних организаций к участию в работе;
- представлять КРСУ во внешних организациях по вопросам деятельности кафедры;
- получать ресурсное обеспечение и информацию, необходимые для качественного и эффективного выполнения функциональных обязанностей;
- принимать участие в различных совещаниях по вопросам, связанным с работой.

7. Ответственность сотрудников

7.1 Заведующий кафедрой ХПИ несет полную ответственность за качество и своевременность выполнения задач и функций, возложенных на подразделение, в том числе:

- правильность документов, подготавливаемых подразделением;
- правильность применения и соблюдения требований документации СМК, входящих в компетенцию подразделения;

- организацию труда, соблюдение сотрудниками трудовой дисциплины, норм охраны труда, техники безопасности и противопожарной безопасности, правил внутреннего распорядка;
- выполнение приказов и указаний руководства университета;
- создание нормального психологического климата в подразделении.

7.2 Права, обязанности и ответственность сотрудников кафедры ХПИ устанавливаются должностными инструкциями.

7.3 Персональную материальную ответственность за сохранность (в том числе организацию хранения) документов строгой отчетности, а также имущества, переданного на кафедру ХПИ, несет материально-ответственное лицо кафедры ХПИ.

8. Взаимодействие

8.1 Подразделения университета представляют информацию кафедры ХПИ по его требованиям, исходя из перечня задач и функций.

8.2 Кафедра ХПИ по требованию других подразделений подготавливает информацию в пределах своей компетенции и в рамках прав требователей.

8.3 Иное взаимодействие с другими подразделениями осуществляется на основе планов работ или иных документов КРСУ.

8.4 С внешними организациями взаимодействие осуществляется на основе сотрудничества в области науки и образования:

Сотрудничество с вузами Центральной Азии и Казахстана:

Кыргызский Государственный Технический Университет им. Раззакова;

Ошский технологический университет им. М. Адышева.

Сотрудничество с родственными вузами Российской Федерации:

Луганский государственный университет им. В. Даля (РФ, г. Луганск);

Российский Государственный университет им А.Н. Косыгина (РФ, г. Москва);

Алтайский Государственный университет (РФ, г. Барнаул).

Прочие организации:

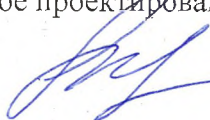
Евразийский Союз дизайнеров (Казахстан, Алма-Ата);

Союз Архитекторов Кыргызской Республики (КР, Бишкек);

ОсОО «Индустрия Моды» (КР, Бишкек).

Положение о кафедре Художественное проектирование изделий разработал:

Заведующий кафедрой ХПИ


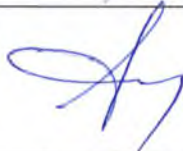


М.Т. МаксUTOва

Лист согласования

Наименование структурного подразделения

Зам.

Должность, Ведущий СМК	Подпись	Ф.И.О.	Дата
Проректор по образовательной деятельности		М.Г. Юрченко	
Начальник управления образовательных программ		А.Т. Баймулдинова	09.12.25
Начальник управления правового управления		И.В. Летова <i>И.В. Летова</i>	08.12.25
Начальник Управления по работе с персоналом		Н.А. Валитова	08.12.25
Начальник отдела пожарной безопасности, охраны труда и гражданской защиты		Н.А. Байсынов	08.12.25
И.о. декана факультета Архитектуры, дизайна и строительства		Г.В. Лоцев	05.12.25